

**A HAJDÚNÁNÁS VÁROS ÖNKORMÁNYZATÁNAK
TELEPÜLÉSRENDEZÉSI TERV 2012. ÉVI
FELÜLVIZSGÁLATÁHOZ KAPCSOLÓDÓ
HÉT TERÜLETÉRE VONATKOZÓ
KULTURÁLIS ÖRÖKSÉGVÉDELMI HATÁSTANULMÁNYA**

DÉRI MÚZEUM

DEBRECEN

2012-2013

1. Az örökségvédelmi hatástanulmány tárgya, célja, feladata és főbb részei

1.1. Az örökségvédelmi hatástanulmány tárgya és célja

A hatástanulmányt Hajdúnánás Város Önkormányzatának (4080 Hajdúnánás, Köztársaság tér 1.) megrendelésére, a Déri Múzeum Régészeti Tára (4026 Debrecen, Déri tér 1.) készítette. Elkészítésének célja – a „kulturális örökség védelméről” szóló 2001. évi LXIV. törvény és az örökségvédelmi hatástanulmányról szóló 4/2003. (II. 20.) NKÖM rendelet (Öhr.) 3/A. § előírásainak megfelelően a Hajdúnánás Város Önkormányzatának Településrendezési terv 2012. évi felülvizsgálatához kapcsolódó hét területének régészeti-örökségvédelmi szempontú vizsgálata (1-2. térkép). Jelen régészeti hatástanulmány feladata a terepi munkákat is magában foglalva, valamint az eddig rendelkezésünkre álló szakirodalmi és adattári adatokat felgyűjtése révén a tervezett beruházási területen valamilyen módon (területen és pufferzónában) érintett, eddig ismert régészeti lelőhelyek felgyűjtése, lokalizálása; és új lelőhelyek azonosítása; a beruházás örökségvédelmi szempontú kockázatának értékelése, valamint hatáscsökkentő ajánlások megfogalmazása.

1.2. Az örökségvédelmi hatástanulmány feladata és főbb részei

Az örökségvédelmi hatástanulmányról szóló 4/2003. (II. 20.) NKÖM rendelet Öhr. 4. §-a szerint az örökségvédelmi hatástanulmány feladata és főbb részei:

- A beruházási terület által érintett valamennyi kulturális örökségi elem számbavétele és állapotának részletes ismertetése, amelynek formája: szöveg, térképi ábrázolás, azonosításra alkalmas adatokkal, táblázatokkal és a régészeti lelőhelyek térképen hasznosítható EOVS koordinátaival (jelen tanulmány 3. pontja).
- A vizsgált területen felgyűjtött kulturális örökségvédelmi, múzeumi, levéltári és szakirodalmi adatok számbavétele, értékelése (jelen tanulmány 3. pontja).
- A felmért terület változtatási szándékainak részletes ismertetésével és elemzésével bemutatja és elemzi a tervezett beavatkozás hatásait, valamint kitér a hatást csökkentő megoldásokra (jelen tanulmány 4. pontja).
- A hatástanulmány részletesen bemutatja a változtatási szándékokat és örökségvédelmi hatáselemzést (jelen tanulmány 4.2. pontja), mint pl.
 - a beavatkozás tárgya,

- beavatkozás azonosítását szolgáló adatok,
- a tervezett beavatkozás célja, indokai.
- a beavatkozás előtti állapot, a beavatkozási folyamat és a tervezett állapot elemző értékelése,
- a várható hatások leírása.
- Összefoglalás (jelen tanulmány 5. pontja).
- Nyilatkozat (jelen tanulmány 6. pontja).

2. Jogszabályi környezet

2.1. Általános elvek

A régészeti lelőhelyek – részben, mint a környezeti elemek egyike (1995. évi LIII. törvény 4. §-ának a) pontja) – a hatályos magyar törvények értelmében általános védelmet élveznek. A törvény szelleme és a védelem logikája szerint a régészeti lelőhelyek épségét meg kell őrizni. A Kötv. rendelkezései szerint:

„3. § A kulturális örökség védelme érdekében a köz- és magáncélú fejlesztéseket – így különösen a terület- és településfejlesztés, terület- és településrendezés, környezet-, természet- és tájvédelem és az ezzel kapcsolatos beruházások tervezését – e védelemmel összhangban kell végezni.

4. § (1) A kulturális örökség a nemzet egészének közös szellemi értékeit hordozza, ezért megóvása mindenkinek kötelessége. Tilos a kulturális örökség védett elemeinek veszélyeztetése, megrongálása, megsemmisítése, meghamisítása, hamisítása.

(2) A kulturális örökség elemeit tudományos módszerekkel kell felkutatni, számba venni, értékelni, az utókor számára megőrizni és hozzáférhetővé tenni.

5. § (1) A kulturális örökség védelme közérdek, megvalósítása közreműködési jogosultságot és együttműködési kötelezettséget jelent az állami és önkormányzati szervek, a nemzetiségi szervezetek, az egyházak, a társadalmi és gazdasági szervezetek, valamint az állampolgárok számára. [...]

8. § (1) A föld felszínén, a földben, a vizek medrében vagy máshol rejlő vagy onnan előkerülő régészeti lelet állami tulajdon. [...]

9. § A régészeti lelőhelyeket – a fenntartható használat elvének figyelembevételével – csak olyan mértékben lehet igénybe venni, hogy azok állománya számottevően ne csökkenjen, illetve eredeti összefüggéseik jelentősen ne károsodjanak.

10. § (1) A régészeti örökség elemeit lehetőleg eredeti lelőhelyükön, eredeti állapotukban, eredeti összefüggéseikben kell megőrizni.

(2) A régészeti lelőhelyek védelmére irányuló intézkedéseknek elsősorban megelőző, szükség esetén mentő jellegűeknek kell lenniük.

11. § A régészeti lelőhelyek e törvény erejénél fogva általános védelem alatt állnak.”

Ezen szabályok alapján egy beruházási területen a már ismert régészeti lelőhelyek esetében a Kötv. és a régészeti lelőhelyek feltárásának, illetve a régészeti lelőhely, lelet megtalálója anyagi elismerésének részletes szabályairól szóló 5/2010. (VIII. 18.) NEFMI rendelet (R.) alapján kell eljárni.

2.2. Örökségvédelemmel, régészeti lelőhelyek védelmével kapcsolatos alapvető jogszabályok jegyzéke

A kulturális örökségvédelemmel kapcsolatos törvények és rendeletek 2012-ben folyamatosan változtak és jelenleg is változnak, ezért most a jelenleg alkalmazásban lévő törvényeket és rendeleteket ismertetjük, azonban előfordulhat, hogy ezek rövid időn belül újra változnak.

- a) 2001. évi LXIV. törvény a kulturális örökség védelméről (Kötv.);
- b) 1997. évi CXL. törvény a muzeális intézményekről, a nyilvános könyvtári ellátásról és a közművelődésről;
- c) 80/2012. (XII. 28.) BM rendelet a régészeti lelőhely és a műemléki érték védetté nyilvánításáról, nyilvántartásáról és a régészeti feltárás részletes szabályairól;
- d) 1995. évi LIII. törvény a környezet védelmének általános szabályairól;
- e) 1996. évi LIII. törvény a természet védelméről (különösen a kunhalmok és földvárak törvényi védelméről (23. § (2) bek.);
- f) 1997. évi LXXVIII. törvény az épített környezet alakításáról és védelméről.

2.3. A kulturális örökség védelmével kapcsolatos különleges jogszabályok jegyzéke

- a) „1954. évi Hágai Egyezmény” [1957. évi 14. törvényerejű rendelet a kulturális javak fegyveres összeütközés esetén való védelme tárgyában Hágában, 1954. évi május hó 14. napján kelt nemzetközi egyezmény, valamint az ahhoz csatolt jegyzőkönyv (a kulturális

javak háború idején megszállott területről való kivételének tilalma tárgyában) kihirdetéséről];

- b) 2001. évi LXXX. törvény a jogellenesen kivitt kulturális javak visszaszolgáltatásáról;
- c) 191/2001. (X. 18.) Korm. rendelet az örökségvédelmi bírságról;
- d) 47/2001 (III. 27) Korm. rendelet a muzeális intézményekben folytatható kutatásról;
- e) 149/2000 (VIII. 31) Korm. rendelet a Magyar Köztársaság Kormánya és az Európa Tanács tagállamai között 1992. január 16-án kelt, Vallettában aláírt, a régészeti örökség védelméről szóló Európai Egyezmény kihirdetéséről;
- f) 3/2002. (II. 15.) NKÖM rendelet a kulturális örökség védetté nyilvánításának részletes szabályairól;
- g) 45/2012. (XI. 30.) EMMI rendelet a kulturális javakkal kapcsolatos hatósági eljárásra vonatkozó szabályokról;
- h) 20/2002. (X. 4.) NKÖM rendelet a muzeális intézmények nyilvántartási szabályzatáról;
- i) 395/2012. (XII. 20.) Korm. rendelet az örökségvédelmi hatástanulmányról;
- j) 394/2012. (XII. 20.) Korm. rendelet a kulturális örökségvédelmi szervezetrendszer átalakításával összefüggésben egyes kormányrendeletek módosításáról;
- k) 393/2012. (XII. 20.) Korm. rendelet a régészeti örökség és a műemléki érték védelmével kapcsolatos szabályokról;
- l) 2012. évi CXCI. törvény a kulturális örökségvédelemmel kapcsolatos egyes törvények módosításáról;
- m) 1978. IV. törvény a Büntető Törvénykönyvről (Btk.), különösen a 216/A. § kulturális javak megrongálása.

2.4. A régészeti területek típusai

A Kötv. a régészeti területeket két típusba sorolja be:

- a) Régészeti érdekű terület (7. § 17. pont);
- b) Régészeti lelőhely (7. § 20. pont) – fokozattan védett, vagy kiemelten védett régészeti lelőhely (13. § (4) bek.).

2.5. Fokozattan védett, vagy kiemelten védett régészeti lelőhely

A jelenleg hatályos örökségvédelmi törvény szabályozása alapján az érintett tulajdonosok ingatlanukat a védett régészeti lelőhelyre való tekintettel, a Kötv. és a kulturális

örökségvédelmi hatóság előírásainak figyelembe vételével használhatják. A Kötv. 13. §-ának (1) bekezdése értelmében a lelőhelyen nem lehet olyan tevékenységet folytatni, amely annak akár részleges állapotromlását eredményezheti.

A Kötv. értelmében a védett régészeti lelőhelyen vagy régészeti lelőhelyen a kulturális örökségvédelmi hatóság engedélye szükséges bármilyen, a talajt bolygató, vagy a terület jellegét megváltoztató, más hatósági engedélyhez nem kötött tevékenység végzéséhez. A kulturális örökségvédelmi hatóság határozatának hiányában semmilyen munka nem végezhető.

2.6. Régészeti lelőhely

A régészeti lelőhelyek általános védelmet élveznek a Kötv. 11. §-a alapján, és az ezek védelmére irányuló intézkedéseknek elsősorban megelőző, szükség esetén mentő jellegűeknek kell lenni (Kötv. 10. §-ának (2) bekezdése). Ezért a földmunkával járó fejlesztésekkel a régészeti lelőhelyeket el kell kerülni (Kötv. 19. §-ának (1) bekezdése).

A Kötv. 22. §-a szerint:

„22. § (1) Ha a régészeti lelőhely elkerülése a fejlesztések, beruházások költségeit aránytalanul megnövelné, vagy a fejlesztés, beruházás másutt nem valósítható meg, a veszélyeztetett régészeti lelőhelyeket előzetesen fel kell tární (a továbbiakban: megelőző feltárás).

(2) A megelőző feltárás részeként a régészeti lelőhelyen – a hatóság eltérő rendelkezésének hiányában – próbafeltárást kell végezni. A régészeti érintettség mértékétől függően – külön jogszabályban meghatározott feltételek fennállása esetén – a hatóság régészeti megfigyelést írhat elő.

(3) A területileg illetékes megyei múzeum és a beruházó a megelőző feltárássra vonatkozóan írásbeli szerződést köt. A feladatellátásba a területileg illetékes megyei múzeum a gyűjtőterületében érintett, megyei múzeumi szervezethez nem tartozó területi múzeumot kötelezően bevonja. A szerződésnek tartalmaznia kell a feltárás időtartamát és annak teljes költségét. A szerződés érvényességéhez a hatóság jóváhagyása szükséges. A szerződés jóváhagyására irányuló eljárásra a feltárási engedélyezés szabályait kell megfelelően alkalmazni. A feltárás engedélyezése egyben a szerződés jóváhagyását is jelenti. A szerződésre egyebekben a polgári jog szabályai az irányadóak.”

A 191/2001. (X. 18.) Korm. rendelet alapján (2. § (1)-(2) bek.) az örökségvédelmi bírság kiszabásánál a nyilvántartott régészeti lelőhelyek a III. kategóriába tartoznak, vagyis a bírság a kötelezettségszegés vagy a károkozás mértéke szerint 10 ezer forinttól 25 millió forintig terjedhet, míg védett lelőhelyek esetében e tétel elérheti a 250 millió forintot is.

Ezzel párhuzamosan a szabálysértési jog és a büntetőjog is védelembe részesíti a régészeti lelőhelyeket.

A szabálysértésekről, a szabálysértési eljárásról és a szabálysértési nyilvántartási rendszerről szóló 2012. évi II. törvény 177. § (3) bekezdése alapján, aki a kulturális örökség védett elemeit, gondatlanul megsemmisíti, megrongálja, elviszi, áthelyezi vagy elmozdítja, szabálysértést követ el.

A régészeti lelőhelyek védelme a tulajdonos rendelkezési jogát is korlátozza. A Büntetőtörvénykönyv (Btk.) 216/A. § (1) bekezdése alapján, aki a tulajdonában álló, a kulturális javak körébe tartozó és védett tárgyat megrongálja, büntetést követ el, és három évig terjedő szabadságvesztéssel büntetendő. Aki az ilyen tárgyat megsemmisíti, vagy annak helyrehozhatatlan károsodását idézi elő, öt évig terjedő szabadságvesztéssel büntetendő.

A Btk. XVIII. fejezetében meghatározott bűncselekmények egy része esetén (lopás, sikkasztás, rongálás, jogtalan elsajátítás, orgazdaság) a kulturális javakra, így a régészeti értékre elkövetett bűncselekmény az alap bűncselekmény minősített esete, és mint ilyen, szabadságvesztéssel büntetendő.

2.7. Régészeti érdekű terület, továbbá valamely tevékenység során bárhol újonnan észlelt régészeti lelőhely

Régészeti érdekű terület a Kötv. 7. § 17. pontja szerint „valamennyi terület, természetes vagy mesterséges üreg és a vízmedrek azon része, amelyen, illetve amelyben régészeti lelőhely előkerülése várható vagy feltételezhető.” A Kötv. 19. § (2) szerint: „A régészeti örökség elemei a régészeti érdekű területekről vagy a régészeti lelőhelyről csak régészeti feltárás keretében mozdíthatók el.” Ennek alapján fokozott figyelemmel és óvatossággal kell eljárni és minden tervezett földmunka előtt célszerű a kulturális örökségvédelmi hatósággal egyeztetni.

Az ilyen területeken előkerülő régészeti leletek esetében úgy kell eljárni, mint a váratlanul előkerülő régészeti leletek esetében, vagyis amikor az építkezés során új, eddig nem ismert régészeti lelőhely, vagy leletek kerülnek elő, akkor a Kötv. mentő feltárással kapcsolatos rendelkezéseit (24–26. §) kell betartani. Ezekben az esetekben a végzett

tevékenységet abba kell hagyni, és a helyszín vagy lelet őrzése mellett haladéktalanul értesíteni kell a jegyzőt, aki a területileg illetékes múzeum és a kulturális örökségvédelmi hatóságok szakmai bevonásáról köteles gondoskodni. A bejelentési kötelezettség a felfedezőt, az ingatlan tulajdonosát, az építtetőt és a kivitelezőt egyaránt terheli, elmulasztása örökségvédelmi bírság kiszabását vonja maga után (Kötv. 82. § (2) bek.). A múzeum 24 órán belül írásban köteles nyilatkozni a munka folytathatóságáról, amennyiben „a múzeum nyilatkozata alapján a régészeti emlék vagy a lelet veszélyeztetése nélkül a tevékenység még részlegesen sem folytatható, a tevékenység jellege szerint illetékes hatóság köteles annak folytatását azonnali hatállyal megtiltani és legfeljebb 30 napra felfüggeszteni, és intézkedéséről a hatóságot értesíteni.” Mentő feltárás esetén a szükséges beavatkozás költségeit a feltárással jogosult intézmény (múzeum) köteles állni.

A Kötv. 26. § és az Öhr. 16. § alapján a lelet, illetve a lelőhely bejelentőjét jutalom illeti meg, amely nemesfémek esetében nem lehet kisebb a beszolgáltatott lelet nemesfémtartalmának piaci értékénél.

2.8. Nagyberuházásokra vonatkozó külön rendelkezések

A Kötv. 7. § 31. pontja alapján „Nagyberuházás: a Kormány által rendeletben nemzetgazdasági szempontból kiemelt jelentőségű üggyé nyilvánított beruházás, a Tiszavölgy árvízi biztonságának növelését, valamint az érintett térség terület- és vidékfejlesztését szolgáló program (a Vásárhelyi-terv továbbfejlesztése) közérdekűségéről és megvalósításáról szóló 2004. évi LXVII. törvény hatálya alá tartozó beruházás, a Nemzeti Infrastruktúra Fejlesztő Zrt. által kezelt egyéb beruházás, és a részben vagy egészben európai uniós forrásból megvalósuló beruházás, továbbá az a beruházás, amelynek megvalósítási költségeit teljes egészében a központi költségvetés fedezi, vagy amely tekintetében az Évt. szerint összevont telepítési eljárást kezdeményeztek, vagy amely tekintetében az épített környezet alakításáról és védelméről szóló 1997. évi LXXVIII. törvény szerint összevont integrált eljárást kezdeményeztek.”

A Kötv. 20/A. § (1) és (3) bekezdése alapján bekezdés alapján: „Nagyberuházás esetén előzetes régészeti dokumentációt kell készíteni. Az előzetes régészeti dokumentáció elkészítéséhez szükséges régészeti feltárások költségei – nemzetgazdasági szempontból indokolt esetekben – a központi költségvetésből fedezhetőek.”

A Kötv. 23/B–23/E. §-ai a következők szerint szabályozzák a nagyberuházás esetén folytatott próbafeltárás és megelőző feltárást:

„23/B. § Nagyberuházás, valamint a kisajátításról szóló törvény szerinti közérdekű cél megvalósítása esetén folytatott próbafeltárássra és megelőző feltárássra a próbafeltárássra és a megelőző feltárássra vonatkozó szabályokat a 23/C–23/E. §-ban foglalt eltérésekkel kell alkalmazni.

23/C. § (1) Nagyberuházás, valamint a kisajátításról szóló törvény szerinti közérdekű cél megvalósítása esetén az előzetes régészeti dokumentációt – kormányrendeletben meghatározott esetekben – próbafeltárás alkalmazásával kell elkészíteni. A próbafeltárást a feltárást végző szerv a beruházóval – az erről szóló, általuk kötött szerződés megküldésével – bejelenti a hatóságnak. A hatóság a szerződés alapján végzett próbafeltárást a hatósági ellenőrzésre irányadó szabályok szerint ellenőrzi. A próbafeltárás időtartama a beruházótól a földmunkával járó változással érintett munkaterületnek régészeti munkavégzésre alkalmas állapotban, állapottrögztítő jegyzőkönyvvel történő átvételétől számított legfeljebb 30 – miniszteri rendeletben meghatározott – régészeti feltárás végzésére alkalmas nap, kivéve, ha a beruházó és a feltárást végző szerv ennél hosszabb időtartamban állapotodnak meg. A próbafeltáráshoz kapcsolódó gépi földmunka időtartama legfeljebb 10 nap, amely a próbafeltárás időtartamába nem számít bele.

(2) Az előzetes régészeti dokumentációnak szakmai javaslatot kell tartalmaznia arra vonatkozóan, hogy mely területek esetén és milyen módszerű megelőző feltárás elvégzésére van szükség, illetve mely területek elfedése indokolt és ez alapján a javasolt további régészeti feladatellátásra. A feltárást végző szerv és a beruházó az előzetes régészeti dokumentáció szakmai javaslata alapján, ha végeztek próbafeltárást, annak befejezésétől számított 10 napon belül kérelmet nyújt be a hatósághoz, ha a régészeti szolgáltatás és a kapcsolódó régészeti földmunka költsége.

(3) A (2) bekezdés b) pontja szerinti esetben a további régészeti feladatellátásról – a 23/E. §-ban foglalt költségkorlát figyelembevételével – a hatóság 15 napon belül dönt. A döntés ellen fellebbezésnek nincs helye.

23/D. § (1) A hatóság döntése alapján megkezdett teljes felületű feltárás vagy elfedés időtartama a hatóság döntésének közlésétől számított legfeljebb 30, e törvény végrehajtására kiadott jogszabályban meghatározott, régészeti feltárás végzésére alkalmas nap, kivéve, ha a beruházó és a feltárást végző intézmény ennél hosszabb időtartamban állapotodnak meg. A megelőző feltáráshoz kapcsolódó gépi földmunka időtartama legfeljebb 10 nap, amely a megelőző feltárás időtartamába nem számít bele.

(2) A régészeti lelőhely elfedésére jogszabályban meghatározott és ez alapján a hatóság döntésében előírt módon kerülhet sor. A régészeti lelőhely elfedése a lelőhely fizikai állapotromlását nem eredményezheti.

23/E. § (1) A beruházó a teljes próbafeltárás, a teljes felületű feltárás és az elfedés, valamint az ezekhez kapcsolódó régészeti földmunka költségei – ide értve a hatóság által előírt régészeti megfigyelés eredményeként felmerült teljes felületű feltárás költségét is – de legfeljebb a beruházás teljes bruttó bekerülési költsége 1 százalékának megfelelő összeg viselésére köteles, amely összeg – a (2) bekezdésben foglaltak kivételével – nem haladhatja meg a bruttó 200 millió forintot.

(2) A feltárást végző intézmény kezdeményezése alapján az (1) bekezdésben meghatározott összeg – a hatóság javaslatára, a miniszter előterjesztésére – a Kormány döntése szerint magasabb értékben is megállapítható, ha az előzetes régészeti dokumentáció, a próbafeltárás vagy a megelőző feltárás eredményeként megállapítható, hogy a beruházással érintett lelőhely hazánk múltjának kiemelkedő jelentőségű, egyedi vagy pótolhatatlan forrása, vagy az elfedés a beruházás jellege miatt műszakilag lehetetlen, vagy az a lelőhely fizikai állapotromlását eredményezné.

(3) A próbafeltárás költségei az (1) bekezdésben meghatározott összeg 50 százalékát nem haladhatják meg.”

3. A hatástanulmányhoz kapcsolódó tudományos kutatások eredményei

3.1. Általános természetföldrajzi, geomorfológiai leírás

A vizsgált terület és annak környéke tájbeosztás szerint a Hajdúsághoz, azon belül a Hajdúháthoz tartozik. A felszín elsősorban az utolsó jégkorszak gleccsermozgásai alakították ki, amelyek észak-déli mélyedéseket, folyómedreket vájtak a felszínbe. A térszínnek állandó vízfolyása ma már nincs (csak az 1950-es években épített Keleti-főcsatorna), azonban kiszáradt vízfolyások medreit jelenleg is meg lehet figyelni egymástól egy-két kilométeres távolságokra, amelyek mentén halmok és magaslatok találhatók. A területen az alföldi mészlepedékes csernozjom a jellemző talajtípus, amelyet meg-megszakít a régi vízfolyások partjainál lévő öntéstalaj.

Emberi megtelepedésre alkalmasak és ugyanakkor ideálisak is a vízfolyások partjait kísérő ármentes magaspartok, hátaik, dombok voltak. Az egykori vízfolyások által kivájt mélyedések mentén intenzív megtelepedést mutatnak az eddig összegyűjtött régészeti leletek

és feltárások. Az esetek többségében egy-egy kedvező adottságú ármentes magaslatot több korszakban is elfoglaltak az emberi közösségek. Ezek a területek növénytermesztésre és állattenyésztésre is jól hasznosíthatóak voltak az őskori, a népvándorlás kori és a középkori ember számára, de a víz közelsége kedvezett a halászatnak, valamint a vízhez kötődő egyéb, pl. ipari tevékenységeknek is. Továbbá a vízzel övezett területek bizonyos fokú védelmet nyújtottak az ellenséges támadásokkal szemben.

3.2. Történeti térképi anyag elemzése

A történeti térképek kutatásának, áttekintésének szükségességét az indokolja, hogy ezeknek a térképeknek egy része a nagy táj- és domborzatátalakító, folyószabályozási munkák előtti állapotról tanúskodnak. A történeti térképek a vizsgált terület egykori – az ember által nem, vagy csak kevéssé átformált – környezetéről, természeti viszonyairól mutathatnak pontosabb, realisabb képet (pl. a vízzel elöntött területek és szárazulatok elhelyezkedése, megoszlása). A korabeli felméréseken jelölt, de ma már nem létező épületek, építmények, tanyák felszíni nyomai azonosíthatóvá válnak. A történeti térképek földrajzi helynévanyagának és térképi elemeinek vizsgálatával esetleg olyan adatokat találhatunk, amelyek közvetve utalhatnak régészeti lelőhelyekre (falu, vár, sánc, árok, stb.).

Hogy a történeti térképek adatai a mai állapotokkal összevethetőek legyenek, a korabeli térképeken szereplő és a jelenleg is a terepen található közös illesztési pontok segítségével a felméréseket megfelelően pozícionáltuk, georeferáltuk. Ezáltal a korabeli térképeket alkalmassá tettük arra, hogy a ma használatos EOVS rendszerben is értékelhetőek legyenek. Az így elkészített térképre rávetítettük a vizsgált területet.

Az örökségvédelmi hatástanulmány során megvizsgáltuk az I. (II. József idején felvett) katonai felmérés Collonne XXIII. Sectio XV. számú és Collonne XXIII. Sectio XVI. számú Collonne XXIV. Sectio XV. számú és Collonne XXIV. Sectio XVI. számú és szelvényeit (3. térkép); a II. (I. Ferenc uralkodása felvett) katonai felmérés Section 46. Colonne XLI. számú és Section 46. Colonne XLII. számú és Section 47. Colonne XLI. számú és Section 47. Colonne XLII. számú térképlapjait (4. térkép); valamint a III. (Ferenc József idején elkészített) katonai felmérés Sektion 4867/1. számú és Sektion 4867/3. számú szelvényeit (5. térkép).

Az I. katonai felmérés (3. térkép), II. katonai felmérés (4. térkép) és a III. katonai felmérés (5. térkép) térképlapjain a következő tapasztalható. A késő középkori Hajdúnánás (Nánás) városának belterülete fokozatosan, minden irányba növekedett a 18. század végétől

kezdve. A város a 19. század végén, 20. század elején helytel-közzel elérte a mai kiterjedését. A vizsgált területek – a két tedeji területet leszámítva – is ehhez alkalmazkodnak. Főleg a II. katonai felmérésen vehető az ki, hogy mindegyik terület a mélyebben fekvő részek (régii vízfolyások) és a magaslatok határain találhatóak. Ezek a vízfolyások északnyugat-délkeleti irányban szabdalják Hajdúnánás térségét. A várostól nyugatra fekvő területek főleg mélyebben fekvő részek, mint a településtől keletre lévő homokos dombok, magaslatok, magaspartok. A mai tedeji településrész csak a 20. században alakult ki, azonban már a középkorban is fontos állomáshely, illetve település volt, amely a török-tatár pusztítások nyomán pusztává vált. Ma már csak a dűlőnevek utalnak a sok kis tanyaszerű középkori megtelepedésre.

A történeti térképi, a mai térképészeti és természetföldrajzi (főleg geomorfológiai) adatok alapján a vizsgált területeken és annak környezetében találhatóak olyan kiemelkedések és szárazulatok, amelyek az emberi megtelepedés számára minden korban alkalmas lehetett, így ezeken a területeken valószínűsíthető régészeti lelőhelyek megléte.

3.3. A vizsgált terület régészeti kutatásainak rövid összefoglalása

A vizsgált területen és annak környezetében nagyon sok régészeti kutatás folyt, és régészeti lelőhelyek tekintetében a megye egyik leggazdagabb települése. A nánási környéket először az 1930-as évek folyamán Zoltai Lajos járta be és már néhány ásatást is végzett, majd az 1950-es években az Állami Gazdaságok építéseinél is sok régészeti leletet szolgáltatott be a Déri Múzeumnak, de szisztematikus feltárássra ekkor nem került sor. Az 1990-es években pedig az M3-as autópálya-nyomvonalak terepbejárásai során igen pontos képet lehetett kialakítani a régészeti lelőhelyek elhelyezkedéséről, végül a 2000-es évek közepétől az M3-as autópálya nyomvonalán, valamint Tedej határában történt megelőző feltárások tovább árnyalták, gazdagították erről a tájról régészetileg és történetileg eddig kialakított képét.

A terület terepbejárását Szilágyi Krisztián Antal régész végezte el – közepes (boronálatlan szántás) és rossz (beépített részek, fedett területek) látási viszonyok közepette – 2012. november 19. és 2012. november 21. között. Ennek során három már meglévő régészeti lelőhelyet pontosított (Hajdúnánás–34–Temető-dűlő 2.; Hajdúnánás–117–Vasút-dűlő és Hajdúnánás–141–Fürdő-dűlő 1.), de újabb régészeti lelőhelyet nem talált.

3.4. A vizsgált területen és környezetében nyilvántartott és pontosított régészeti lelőhelyek jegyzéke

A vizsgált területen és annak pufferzónájába (a vizsgált terület egy kilométeres környezetébe) eső, már korábban ismert (kulturális örökségvédelmi hatóság, adattár, szakirodalom), nyilvántartott és pontosított régészeti lelőhelyek jegyzékét adjuk.

Lelőhely azonosító:	20182	
Település:	Hajdúnánás 2	
Lelőhely neve (esetleges variációk):	Tedej	
Földrajzi leírás:	A Hortobágy-folyó keleti partján, a Templomdülőben egy magasparton lévő ÉK-DNy-i irányban, hosszan elnyúló dombhát legmagasabb pontján található.	
Térkép vetülete:	EOV	
Térképlap száma:	79-111	
EOV koordináták:	x (É-D): 285940 y (K-Ny): 821530 z: 95-97,5 m	
Kiterjedése:	kb. 80 méter hosszú; kb. 70 méter széles; ÉK–DNy-i irányú	
Helyrajzi számok:	0325/2; 0363/5; 0363/6	
Azonosított régészeti korszakok és jellegük:	Templom	Árpád-kor
	Temető	Árpád-kor
	Település	Árpád-kor
	Templom	Középkor
	Temető	Középkor
	Település	Középkor
A lelőhely intenzitása:	Rendkívül intenzív.	
A lelőhely állapota az utolsó adatgyűjtéskor:	Feltáratlan. Talajművelés, erózió.	
Kapcsolódó lelőhelyek:	Hajdúnánás–8–Elő-Háti-dűlő	
Védettség:	Régészeti védettség: MM 57604/1989.	
A lelőhely beruházás általi érintettsége (tengely által érintett, pufferzónában érintett, nem érintett):	Nem érintett.	
Rövid szöveges leírás:	Az Árpád-kori és középkori Tedej falu központja, templommal és templom körüli temetővel. A Templom-hegy kedvező fekvése miatt a korábbi időszakokban is megtelepedtek a lelőhelyen.	
Irodalom, kutatottság:	1971 – Terepbejárás – Módyne Nepper Ibolya. 2008 – Terepbejárás – Dani János, Kolozsi Barbara, D. Szabó László.	

Lelőhely azonosító:	34171	
Település:	Hajdúnánás 8	
Lelőhely neve (esetleges variációk):	Elő-Háti-dűlő	
Földrajzi leírás:	Hajdúnánástól északnyugatra, a Hortobágy keleti partján, az Elő-Háti-dűlőben.	
Térkép vetülete:	EOV	
Térképlap száma:	79-111	
EOV koordináták:	x (É-D): 285710 y (K-Ny): 821170 z: 93 m	
Kiterjedése:	kb. 960 méter hosszú; kb. 330 méter széles; ÉK–DNy-i irányú	
Helyrajzi számok:		
Azonosított régészeti korszakok és jellegük:	Település	Középső neolitikum (AVK)
	Település	Késő vaskor (kelta)
	Település	Római császárkor (szarmata)
	Település	Avar kor
	Temető	Honfoglalás kor
	Település	Árpád-kor
	Település	Középkor
A lelőhely intenzitása:	Rendkívül intenzív.	
A lelőhely állapota az utolsó adatgyűjtéskor:	Feltáratlan. Talajművelés, erózió, építkezés, elfedés.	
Kapcsolódó lelőhelyek:	Hajdúnánás–2–Tedej	
Védettség:		
A lelőhely beruházás általi érintettsége (területen érintett, pufferzónában érintett, nem érintett):	Nem érintett.	
Rövid szöveges leírás:	A tedeji középkori templom dombjának nyugati oldalán lévő időszakos vízállásos terület partján, kb. 700 méter hosszan elnyúló, intenzív lelőhelyre utaló, nagy mennyiségű kerámiatöredéket gyűjtöttek.	
Irodalom, kutatottság:	1979 – Terepbejárás – M. Antalóczi Ildikó. 2008 – Terepbejárás – Dani János, Kolozsi Barbara, D. Szabó László.	

Lelőhely azonosító:	63298	
Település:	Hajdúnánás 34	
Lelőhely neve (esetleges variációk):	Temető-dűlő 2.	
Földrajzi leírás:	Hajdúnánástól délre, a balmazújvárosi út nyugati oldalán, igen hosszan húzódó magaslaton, a Temető-dűlő határrészben.	
Térkép vetülete:	EOV	
Térképlap száma:	79-132; 79-134	
EOV koordináták:	x (É-D): 276850 y (K-Ny): 827480 z: 96 m	
Kiterjedése:	kb. 1590 méter hosszú; kb. 580 méter széles; É-D-i irányú	
Helyrajzi számok:		
Azonosított régészeti korszakok és jellegük:	Település	Római császárkor (szarmata)
A lelőhely intenzitása:	Intenzív.	
A lelőhely állapota az utolsó adatgyűjtéskor:	Feltáratlan. Talajművelés, erózió.	
Kapcsolódó lelőhelyek:		
Védettség:		
A lelőhely beruházás általi érintettsége (területen érintett, pufferzónában érintett, nem érintett):	Pufferzónában érintett.	
Rövid szöveges leírás:	A terepbejárás során az úttal párhuzamosan végig nyomon lehetett követni az intenzív és igen nagy kiterjedésű régészeti lelőhelyet.	
Irodalom, kutatottság:	1971 – Terepbejárás – Módyné Nepper Ibolya. 2012 – Terepbejárás – Szilágyi Krisztián Antal.	

Lelőhely azonosító:	63298	
Település:	Hajdúnánás 106	
Lelőhely neve (esetleges variációk):	Újosztás 2.	
Földrajzi leírás:	A Hortobágy-folyó keleti partján, az Újosztás északi részén, az Elő-Háti-dűlőt kelet felől határoló dűlőúttól keletre, kb. 200-250 méterre lévő partos részen.	
Térkép vetülete:	EOV	
Térképlap száma:	79-111	
EOV koordináták:	x (É-D): 285250 y (K-Ny): 821350 z: 93 m	
Kiterjedése:	kb. 540 méter hosszú; kb. 390 méter széles; Ny–K-i irányú	
Helyrajzi számok:		
Azonosított régészeti korszakok és jellegük:	Település	Középső neolitikum (AVK)
	Település	Kora bronzkor (Nyírség-kultúra)
	Település	Késő bronzkor (Gáva-kultúra)
	Település	Késő avar kor (8-9. század)
	Település	Kora újkor
A lelőhely intenzitása:	Intenzív.	
A lelőhely állapota az utolsó adatgyűjtéskor:	Feltáratlan. Talajművelés, erózió, építkezés, elfedés.	
Kapcsolódó lelőhelyek:		
Védettség:		
A lelőhely beruházás általi érintettsége (területen érintett, pufferzónában érintett, nem érintett):	Nem érintett.	
Rövid szöveges leírás:	Az Újosztás északi részén (a Templom-dűlőbe átnyúlva), a napraforgó táblában, több korszak kerámiatöredékeit gyűjtöttük össze.	
Irodalom, kutatottság:	2008 – Terepbejárás – Dani János, Kolozsi Barbara, D. Szabó László. 2008-2009 – Megelőző feltárás – D. Szabó László.	

Lelőhely azonosító:	63306	
Település:	Hajdúnánás 107	
Lelőhely neve (esetleges variációk):	Templom-dűlő	
Földrajzi leírás:	A Hortobágy-folyó keleti partján, a Templom-dűlő déli részén (a Templom-hegytől kb. 300 méterre délkeletre), egy nyugat-keleti irányú széles dombháton.	
Térkép vetülete:	EOV	
Térképlap száma:	79-111	
EOV koordináták:	x (É-D): 285610 y (K-Ny): 821700 z: 94 m	
Kiterjedése:	kb. 370 méter hosszú; kb. 270 méter széles; Ny–K-i irányú	
Helyrajzi számok:		
Azonosított régészeti korszakok és jellegük:	Település	Késő bronzkor (Gáva-kultúra)
	Település	Római császárkor (szarmata)
	Település	Késő avar kor (8-9. század)
	Település	Kora újkor
A lelőhely intenzitása:	Intenzív.	
A lelőhely állapota az utolsó adatgyűjtéskor:	Feltáratlan. Talajművelés, erózió, építkezés, elfedés.	
Kapcsolódó lelőhelyek:		
Védettség:		
A lelőhely beruházás általi érintettsége (területen érintett, pufferzónában érintett, nem érintett):	Nem érintett.	
Rövid szöveges leírás:	A Templom-dűlő déli részén, az Újosztáson keresztülfutó, mindkét oldalán csatornával övezett É-D-i irányú dűlőút északi vége, valamint az erre merőleges dűlő találkozásánál (egy tanya környékén), részben a kukoricatáblában, részben egy kisebb felszántott parcellán több korszak kerámiatöredékeit gyűjtöttük össze.	
Irodalom, kutatottság:	2008 – Terepbejárás – Dani János, Kolozsi Barbara, D. Szabó László. 2008-2009 – Megelőző feltárás – D. Szabó László.	

Lelőhely azonosító:	72309
Település:	Hajdúnánás 117
Lelőhely neve (esetleges variációk):	Vasút-dűlő
Földrajzi leírás:	Hajdúnánás déli oldalán, a Varjas-ér egykori mellékága magaspartján.
Térkép vetülete:	EOV
Térképlap száma:	79-141
EOV koordináták:	x (É-D): 278430 y (K-Ny): 828280 z: 98 m
Kiterjedése:	kb. 630 méter hosszú; kb. 530 méter széles; ÉK–DNy-i irányú
Helyrajzi számok:	
Azonosított régészeti korszakok és jellegük:	Település Római császárkor (szarmata)
A lelőhely intenzitása:	Közepesen intenzív.
A lelőhely állapota az utolsó adatgyűjtéskor:	Feltáratlan. Talajművelés, erózió, építkezés, elfedés.
Kapcsolódó lelőhelyek:	
Védettség:	
A lelőhely beruházás általi érintettsége (területen érintett, pufferzónában érintett, nem érintett):	Területen érintett.
Rövid szöveges leírás:	2009-ben rossz látási viszonyok között (őszi, boronálatlan szántás, őszi gabona, újkori építési törmelék) azonosított közepesen intenzív régészeti lelőhely, amelyet 2012-ben szintén rossz látási viszonyok (boronálatlan szántás, újkori építési törmelék) között megismételve pontosításra került.
Irodalom, kutatottság:	2009 – Helyszíni szemle – Aranyos Annamária. 2012 – Terepbejárás – Szilágyi Krisztián Antal.

Lelőhely azonosító:	76683	
Település:	Hajdúnánás 141	
Lelőhely neve (esetleges variációk):	Fürdő-dűlő 1.	
Földrajzi leírás:	Hajdúnánás északi határában, a Fürj-ér egykori mellékága keleti magaspártján, a Fürdő-dűlő keleti határrészében.	
Térkép vetülete:	EOV	
Térképlap száma:	79-112	
EOV koordináták:	x (É-D): 287000 y (K-Ny): 825000 z: 95-96 m	
Kiterjedése:	kb. 960 méter hosszú; kb. 200 méter széles; É-D-i irányú	
Helyrajzi számok:		
Azonosított régészeti korszakok és jellegük:	Település	Középső neolitikum (AVK)
	Település	Késő avar kor
A lelőhely intenzitása:	Közepesen intenzív.	
A lelőhely állapota az utolsó adatgyűjtéskor:	Feltáratlan. Talajművelés, erózió, építkezés.	
Kapcsolódó lelőhelyek:		
Védettség:		
A lelőhely beruházás általi érintettsége (területen érintett, pufferzónában érintett, nem érintett):	Területen érintett.	
Rövid szöveges leírás:	2011-ben rossz látási viszonyok között (levágott kukorica) azonosított közepesen intenzív régészeti lelőhely, amelyet 2012-ben közepes látási viszonyok (szántott, részben boronált terület) között megismételve a déli része tovább tartott és lehatárolásra került.	
Irodalom, kutatottság:	2011 – Terepbejárás – Kolozsi Barbara. 2012 – Terepbejárás – Szilágyi Krisztián Antal.	

3.5. A vizsgált területen újonnan talált régészeti lelőhelyek jegyzéke

A vizsgált területen a terepbejárás során új régészeti lelőhelyet nem azonosítottunk.

3.6. Műemlék, műemléki védettség

A kulturális örökségvédelmi hatóság debreceni osztályának adattára a vizsgált területen műemléket nem tart nyilván. Viszont a Hajdúnánás–2–Tedej nevű régészeti lelőhely kiemelt régészeti védettség alá esik.

4. Hatáselemzés

4.1. Örökségvédelmi állapotfelmérés

A Hajdúnánás Város Önkormányzatának Településrendezési terv 2012. évi felülvizsgálatához kapcsolódó hét területének jelenlegi területhasználat (szántó, beépített és fedett területek) melletti esetleges beruházás a vizsgált területen található két régészeti lelőhelyet (Hajdúnánás–117–Vasút-dűlő és Hajdúnánás–141–Fürdő-dűlő 1.) veszélyeztet, míg öt régészeti lelőhelyet (Hajdúnánás–2–Tedej; Hajdúnánás–8–Elő-Háti-dűlő; Hajdúnánás–34–Temető-dűlő 2.; Hajdúnánás–106–Újosztás 2. és Hajdúnánás–107–Templom-dűlő) nem veszélyeztet.

4.2. Örökségvédelmi hatáselemzés, változtatási szándék és örökségvédelmi ajánlások a hatáscsökkentésre

A vizsgált területeken az esetleges beruházáshoz kapcsolódó földmunkák veszélyeztetik, megsemmisítik a **vizsgált hét terület által érintett két régészeti lelőhelyet**: Hajdúnánás–117–Vasút-dűlő és Hajdúnánás–141–Fürdő-dűlő 1.

A régészeti lelőhelyek a hatályos magyar törvények értelmében általános védelmet élveznek. A „kulturális örökség védelméről” szóló 2001. évi LXIV. törvény rendelkezései szerint: „A régészeti örökség elemeit lehetőleg eredeti lelőhelyükön, eredeti állapotukban, eredeti összefüggéseikben kell megőrizni.” A Kötv. 10. §-ának (1) bekezdése alapján, valamint a Magyarország által is ratifikált máltai (Valletta) konvenció rendelkezései értelmében a földmunkával járó fejlesztésekkel a kulturális örökségvédelmi hatóság által

nyilvántartott **régészeti lelőhelyeket el kell kerülni**. Ezért amikor beruházás lenne, akkor abban az esetben meg kell vizsgálni annak lehetőségét, hogy a beruházást más helyszínen, régészetileg nem érintett területen meg lehet-e valósítani. **Amennyiben erre nincs lehetőség**, mert „a régészeti lelőhely elkerülése a fejlesztések, beruházások költségeit aránytalanul megnövelné, vagy a fejlesztés, beruházás másutt nem valósítható meg”, a **veszélyeztetett régészeti lelőhelyeket előzetesen fel kell tárni**. Így – amennyiben az érintett lelőhelyek elkerülése nem valósítható meg – a beruházás, és azok földmunkáinak megkezdése előtt régészeti kutatásra (előzetes régészeti dokumentáció elkészítésére, valamint próba-, illetve megelőző feltárással) van szükség.

A hét említett területet illetően, amennyiben beruházásra kerülne a sor, akkor **műszeres leletfelderítéssel és próbafeltárással egybekötött előzetes régészeti dokumentáció elkészítését javasolunk**, főleg a két veszélyeztetett régészeti lelőhely (Hajdúnánás–117–Vasút-dűlő és Hajdúnánás–141–Fürdő-dűlő 1.) esetében. Az előzetes régészeti dokumentáció elkészülte után, a kulturális örökségvédelmi hatóság dönt a további régészeti szakfeladatok ellátásáról.

A jelen hatástanulmányban említett további egy régészeti lelőhely (Hajdúnánás–34–Temető-dűlő 2.) a vizsgált terület pufferzónájába esik, míg négy régészeti lelőhelyet (Hajdúnánás–2–Tedej; Hajdúnánás–8–Elő-Háti-dűlő; Hajdúnánás–106–Újosztás 2. és Hajdúnánás–107–Templom-dűlő) nem érint a vizsgálat.

5. Összegzés

Az előzetes szakirodalmi és adattári vizsgálatok, valamint a terepbejárások kiértékelése alapján megállapítható, hogy a vizsgált terület kettő régészeti lelőhelyet (Hajdúnánás–117–Vasút-dűlő és Hajdúnánás–141–Fürdő-dűlő 1.) érint. A jelenleg hatályos jogszabályokkal összhangban a hét vizsgált területen, amennyiben beruházásra kerül sor, akkor műszeres leletfelderítéssel és próbafeltárással egybekötött előzetes régészeti dokumentációt kell készíteni. Ennek eredményétől függően a kulturális örökségvédelmi hatóság dönt a további régészeti szakfeladatok ellátásáról. Egy régészeti lelőhely (Hajdúnánás–34–Temető-dűlő 2.) a vizsgált terület pufferzónájába esik, míg négy régészeti lelőhelyet (Hajdúnánás–2–Tedej; Hajdúnánás–8–Elő-Háti-dűlő; Hajdúnánás–106–Újosztás 2. és Hajdúnánás–107–Templom-dűlő) nem érint a vizsgálat.

Az előzetes régészeti dokumentáció elkészítésére a Magyar Nemzeti Múzeum Nemzeti Örökségvédelmi Központ a Déri Múzeum kötelező bevonásával az illetékes, és ennek eredményétől függően a további régészeti szakfeladatok elvégzésére jelenleg a Déri Múzeum jogosult, amely munkák költségei az adott intézmény honlapján tekinthető meg.

Összességében megállapítható, hogy a jelen tanulmányban vizsgált területen és annak pufferzónájában összesen hét régészeti lelőhely található (6. térkép). Az érintett régészeti lelőhelyeket, illetve a rájuk vonatkozó hatáscsökkentő intézkedési javaslatokat az alábbi táblázat tartalmazza.

5.1. A vizsgált területen található régészeti lelőhelyekre javasolt örökségvédelmi hatáscsökkentő intézkedések

Hajdúnánás Város Önkormányzatának Településrendezési terv 2012. évi felülvizsgálatához kapcsolódó vizsgált hét régészeti lelőhely					
Lelőhely száma	Lelőhely neve	Lelőhely EOY koordinátái	Érintett terület, hossz	Érintettség	Javasolt hatáscsökkentés
34	Hajdúnánás– Temető-dűlő 2.	x (É-D): 276850 y (K-Ny): 827480	Nincs.	Pufferzónában.	Nincs.
2	Hajdúnánás– Tedej	x (É-D): 285940 y (K-Ny): 821530	Nincs.	Nem érintett.	Nincs.
8	Hajdúnánás– Elő-Háti-dűlő	x (É-D): 285710 y (K-Ny): 821170			
106	Hajdúnánás– Újosztás 2.	x (É-D): 285250 y (K-Ny): 821350			
107	Hajdúnánás– Templom-dűlő	x (É-D): 285610 y (K-Ny): 821700			
117	Hajdúnánás– Vasút-dűlő	x (É-D): 278430 y (K-Ny): 828280	Esetleges beruházás földmunkáinak pontos mértékétől függ.	Területen.	Elkerülés, ha nem lehetséges, akkor műszeres leletfelderítéssel és próbafeltárással egybekötött előzetes régészeti dokumentáció, amely után a kulturális örökségvédelmi hatóság dönt a további régészeti szakfeladatok ellátásáról.
141	Hajdúnánás– Fürdő-dűlő 1.	x (É-D): 287000 y (K-Ny): 825000			

Hajdúnánás Város Önkormányzatának Településrendezési terv
2012. évi felülvizsgálatához kapcsolódó vizsgált hét területe

Terület száma	Terület neve	Régészeti lelőhely	Régészeti érintettség	Javasolt hatáscsökkentés
1	Tedeji szennyvíztelep területe	Hajdúnánás–141–Fürdő-dűlő 1.	Területen.	Régészeti lelőhely elkerülése , ha nem lehetséges, akkor műszeres leletfelderítéssel és próbafeltárással egybekötött előzetes régészeti dokumentáció elkészítése, amely után a kulturális örökségvédelmi hatóság dönt a további régészeti szakfeladatok ellátásáról.
2	Hajdúnánás déli fejlesztési területe (balmazújvárosi út és a vasútvonal közötti terület)	Hajdúnánás–117–Vasút-dűlő	Területen.	Régészeti lelőhely elkerülése , ha nem lehetséges, akkor műszeres leletfelderítéssel és próbafeltárással egybekötött előzetes régészeti dokumentáció elkészítése, amely után a kulturális örökségvédelmi hatóság dönt a további régészeti szakfeladatok ellátásáról.
3	Hajdúnánás északkeleti területe (temetőtől délkeletre lévő zártkerti terület)	Nincs.	Nem érintett.	Esetleges beruházás megkezdése előtt műszeres leletfelderítéssel és próbafeltárással egybekötött előzetes régészeti dokumentáció elkészítése, amely után a kulturális örökségvédelmi hatóság dönt a további régészeti szakfeladatok ellátásáról.
4	Tedejre menő műút Hajdúnánásról kivezető szakaszától nyugatra eső terület	Nincs.	Nem érintett.	Esetleges beruházás megkezdése előtt műszeres leletfelderítéssel és próbafeltárással egybekötött előzetes régészeti dokumentáció elkészítése, amely után a kulturális örökségvédelmi hatóság dönt a további régészeti szakfeladatok ellátásáról.
5	Hajdúnánás nyugati része (régí vásártér területe – a vasútvonal és a város közötti terület)	Nincs.	Nem érintett.	Esetleges beruházás megkezdése előtt műszeres leletfelderítéssel és próbafeltárással egybekötött előzetes régészeti dokumentáció elkészítése, amely után a kulturális örökségvédelmi hatóság dönt a további régészeti szakfeladatok ellátásáról.
6	Hajdúnánás délnyugati része (a sportpályától nyugatra eső terület)	Hajdúnánás–34–Temető-dűlő 2.	Pufferzónában.	Esetleges beruházás megkezdése előtt műszeres leletfelderítéssel és próbafeltárással egybekötött előzetes régészeti dokumentáció elkészítése, amely után a kulturális örökségvédelmi hatóság dönt a további régészeti szakfeladatok ellátásáról.
7	Hajdúnánásról Hajdúdorogra vezető műút kivezető szakasza az úttól délre lévő terület (LIDL áruházszembeni terület)	Nincs.	Nem érintett.	Esetleges beruházás megkezdése előtt műszeres leletfelderítéssel és próbafeltárással egybekötött előzetes régészeti dokumentáció elkészítése, amely után a kulturális örökségvédelmi hatóság dönt a további régészeti szakfeladatok ellátásáról.

6. Nyilatkozat

Alulírott, **Szilágyi Krisztián Antal**, régész, nyilatkozom, hogy a 4/2003. (II. 20.) NKÖM rendelet 6. §-ának (1) bekezdésének a) pontja szerinti előírásnak megfelelően szerepelek az adott örökségvédelmi területre vonatkozó szakértői névjegyzékben, valamint a nevezett jogszabályi hely (2) bekezdésében foglalt előírásnak megfelelően rendelkezem régész szakirányú felsőfokú végzettséggel.

Régész diploma száma: PTG 004407/2004 (ELTE-BTK)

Az általam ellenjegyzett örökségvédelmi hatástanulmány az örökségvédelmi jogszabályokkal és a hatósági előírásokkal összhangban készültek, a tanulmányban szereplő tervezett megoldásokra vonatkozó javaslatok azoknak mindenben megfelelnek, valamint műszeres leletfelderítéssel és próbafeltárással előzetes régészeti dokumentációvá továbbfejleszhető.

Szilágyi Krisztián Antal
régész

Debrecen, 2013. február 28.

Függelék

Hajdúnánás Város Önkormányzatának Településrendezési terv 2012. évi felülvizsgálatához kapcsolódó vizsgált két függelékes területe				
Terület száma	Terület neve	Régészeti lelőhely	Régészeti érintettség	Javasolt hatáscsökkentés
Függelék 1	Középkori tedeji templom területe és annak környéke	Hajdúnánás–2–Tedej; Hajdúnánás–8–Elő-Háti-dűlő	Területen.	Turisztikai célokra történő hasznosítási lehetőség a védettség miatt.
Függelék 2	Régi temető területe a sportpályától keletre	Hajdúnánás–34–Temető-dűlő 2.	Pufferzónában.	Esetleges szanálás és exhumálás során régészeti megfigyelés (szakfelügyelet).

A Hajdúnánás északnyugati határában található az Árpád-kori és középkori Tedej falu, annak temploma és temetője, amely a Hortobágy folyó magaspartján, mintegy 600 x 150 m²-nyi kiterjedésű, patkó alakú dombháton fekszik. A lelőhely ennél jóval nagyobb és a terepbejárások alkalmával az összegyűjtött régészeti leletek arról tanúskodnak, hogy több régészeti korszakon keresztül (a neolitikum idején, a bronzkor két fázisakor, továbbá vaskori kelták, császárkori szarmaták, avarok, honfoglaló magyarok időszakában is) lakott volt a terület. A területet már 1989-ben védetté nyilvánították, hiszen a régióban nagyon kevés olyan középkori templomos hely található, amely a 17. századtól, amikor elpusztította egy török hadjárat a területet, nem települt újra. A területen mind a mai napig nem volt régészeti ásatás, csak 2008-2009-ben történt régészeti megelőző feltárás a lelőhelytől keletre, de nem messze fekvő másik két lelőhelyen (Hajdúnánás–106–Újosztás 2. és Hajdúnánás–107–Templom-dűlő) egy gázvezeték fektetését megelőzően, amely mindezen tényeket (több korszak, Árpád-kori és középkori fontossága) tovább erősített.

Magyarországon már egyre több településen (többek között már megvalósult Karoson, Karcsán és Pácinban, továbbá Széphalmon, Vésztőn, a Hortobágyon, illetve a megyében Ebesen, Sárádon már tervbe vették) megpróbálják a történelmet, a régészetet és a természeti értékeket a turisztikai célok szolgálatába állítani. Hajdúnánáson is hasonló lehetőségek rejlenek, amelynek egyik állomása lehetne a tedeji középkori település templommal és temetővel.

A tedeji templom egy körtúra egyik állomása lehet a városból kiindulva, majd oda visszaérkezve, akár gyalog, akár fogattal, akár kerékpárral egy megfelelően karbantartott földúthálózattal és információs pontokkal. Egy lehetséges túraútvonal: erődtemplom – Keleti-főcsatorna – tedeji templom – északi részen található kunhalmok (Lyukas-halom) – Tedej – városi kiállítóhely. Mindegyik állomásnak meg lehet a maga létjogosultsága. Az erődtemplom

a város egyik kiemelkedő jelképe, a Keleti-főcsatorna és Tedej a gazdálkodás fontos része, a kunhalmok az Alföld jellegzetességei (a Lyukas-halmot ráadásul interdiszciplináris módszerrel a 2000-es évek második felében meg is kutatták). Egy városi kiállítóhelynek pedig azért lenne különleges szerepe, mert a történeti hajdúvárosi szerepe mellett régészeti szempontból 2003-tól kezdődően Hajdúnánás határa az M3-as autópálya, a gázvezeték fektetések és Tedej területén végzett ásatások révén a megye egyik legkutatottabb települése lett, amely leletek feldolgozása folyamatosan új információkat szolgáltat nemcsak a szakemberek, hanem a nagyközönség számára is.

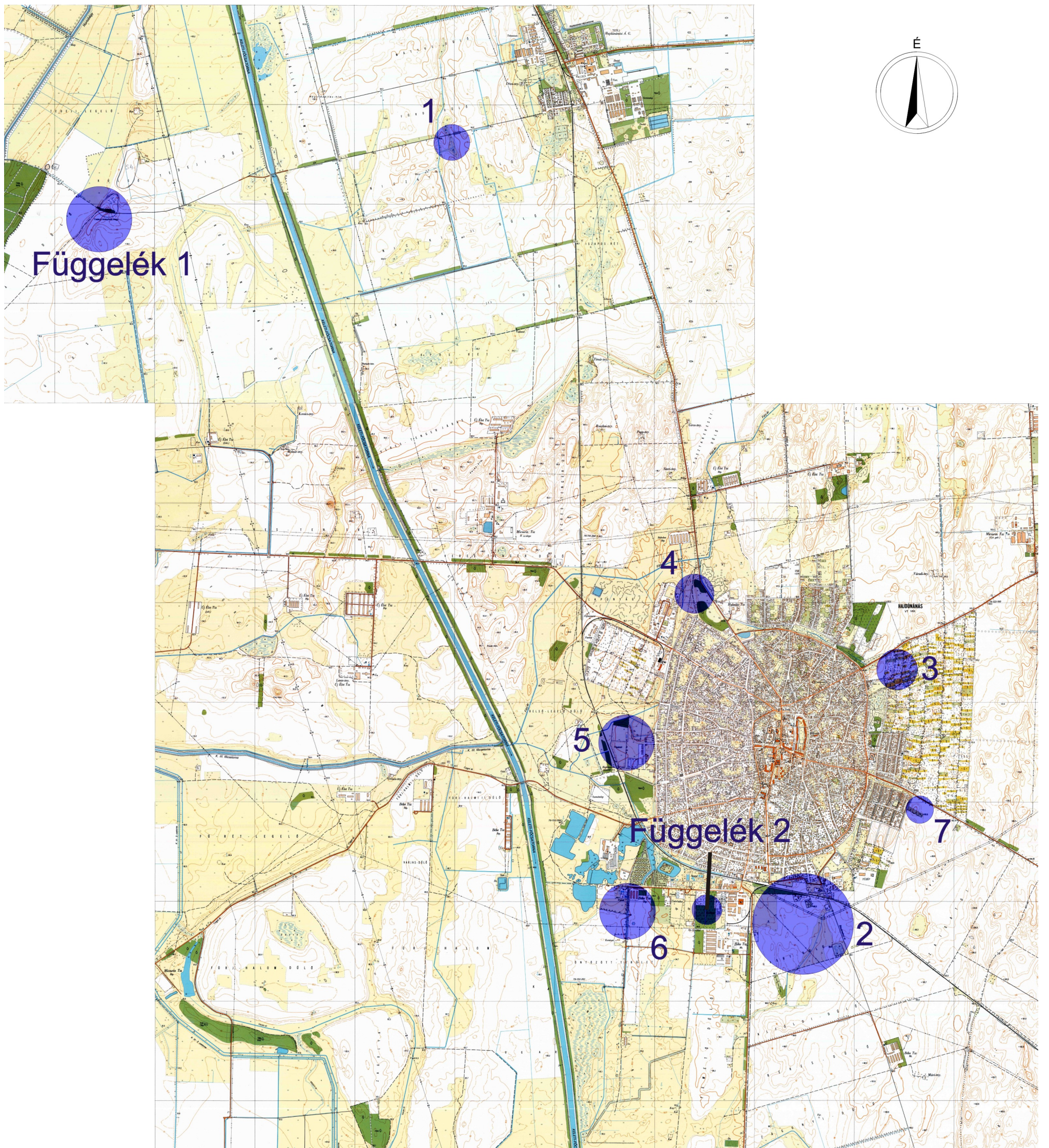
Mindezekben belül a tedeji templom egyik lehetséges turisztikai megvalósítása a következő lehetne (a megfelelő infrastruktúra és marketingtevékenység mellett):

1. A tedeji templom, mint régészeti lelőhely és annak környékének geodéziai, geofizikai, magnetométeres felmérése, szakmai kiértékelése, valamint a 2008-2009-es – a tedeji templomtól nem messze – feltárt ásatási anyag feldolgozásával történő összevetése.
2. Információs tábla (illusztrációval ellátott szöveg) elhelyezése a tedeji templomromnál, valamint a város központjában (jelölve az eljutási lehetőséget).
3. A geodéziai, geofizikai, magnetométeres felmérés alapján célzott régészeti tervásatás a lelőhely környékén, esetleg a lelőhely egyes részein (ez utóbbinak a kivitelezése a kiemelt védettség miatt nagyon nehéz, mivel az ilyen típusú lelőhelyek csak különösen fontos indokkal vizsgálhatók), majd ennek a tudományos és ismeretterjesztő feldolgozása.
4. A tervásatás eredményéről, valamint az eddig feltárt hajdúnánási régészeti leletekről, korszakokról egy átfogó, interaktív kiállítás készítése a városi kiállítóhelyen.
5. A tedeji templom területének további lehetőségeit csak az idáig összegyűjtött adatok kiértékelése után lehet érdemlegesen továbbgondolni.

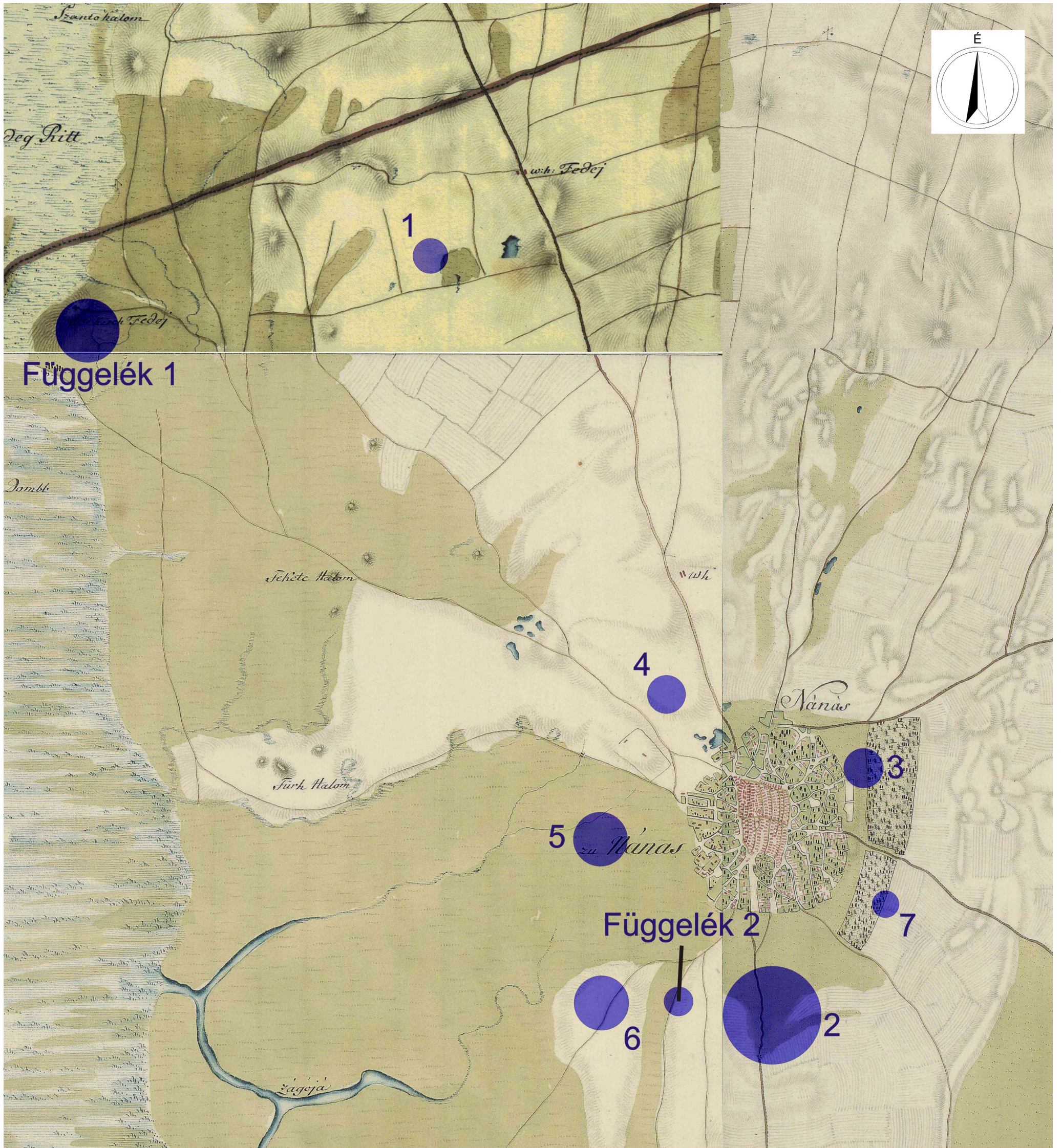
A függelékét írta: Szilágyi Krisztián Antal (régész, Déri Múzeum).



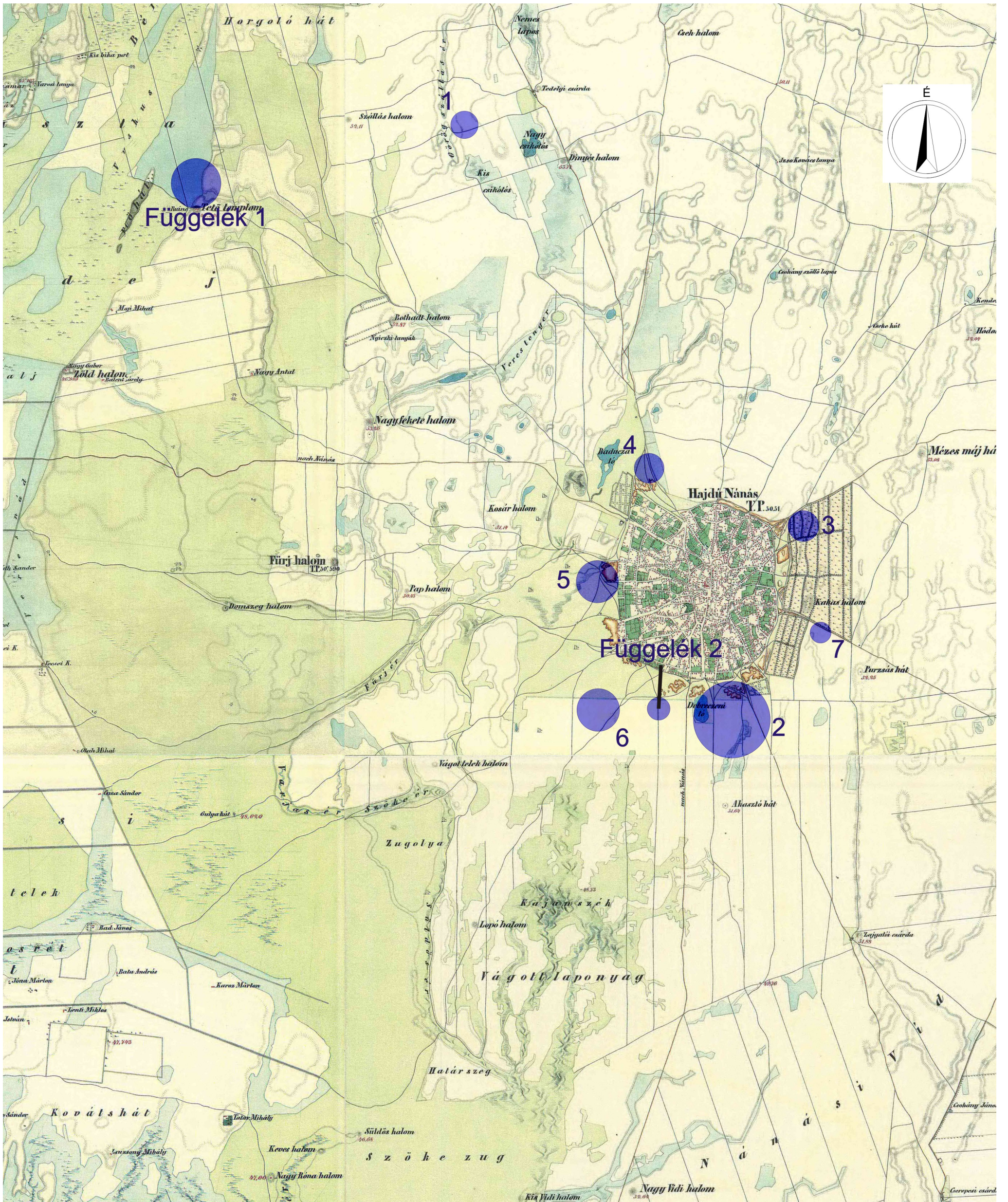
1. térkép: A Hajdúnánás településrendezési tervéhez kapcsolódó hét területének átnézeti térképe



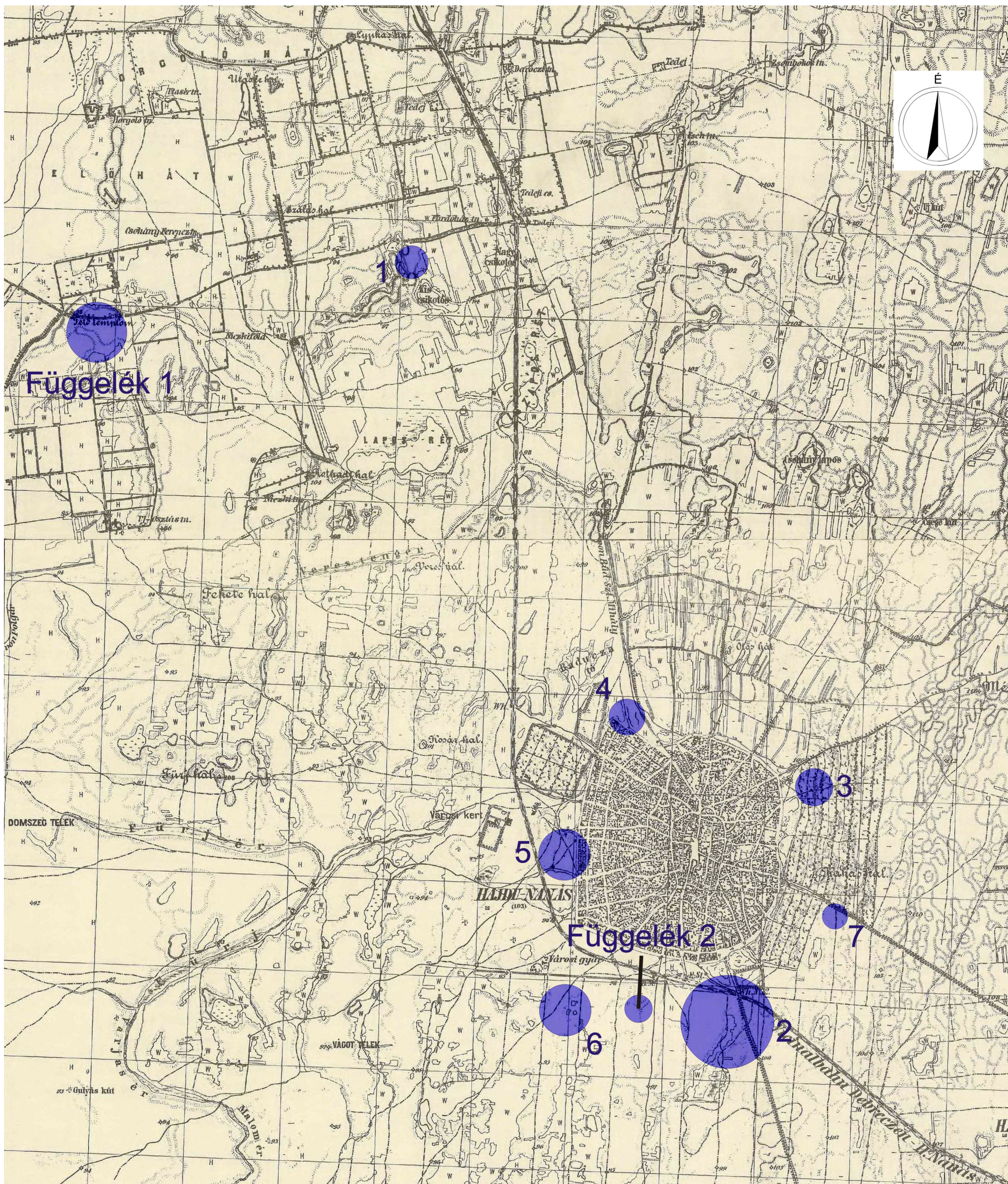
2. térkép: A Hajdúnánás településrendezési tervéhez kapcsolódó hét területének 1:10.000-es térképe



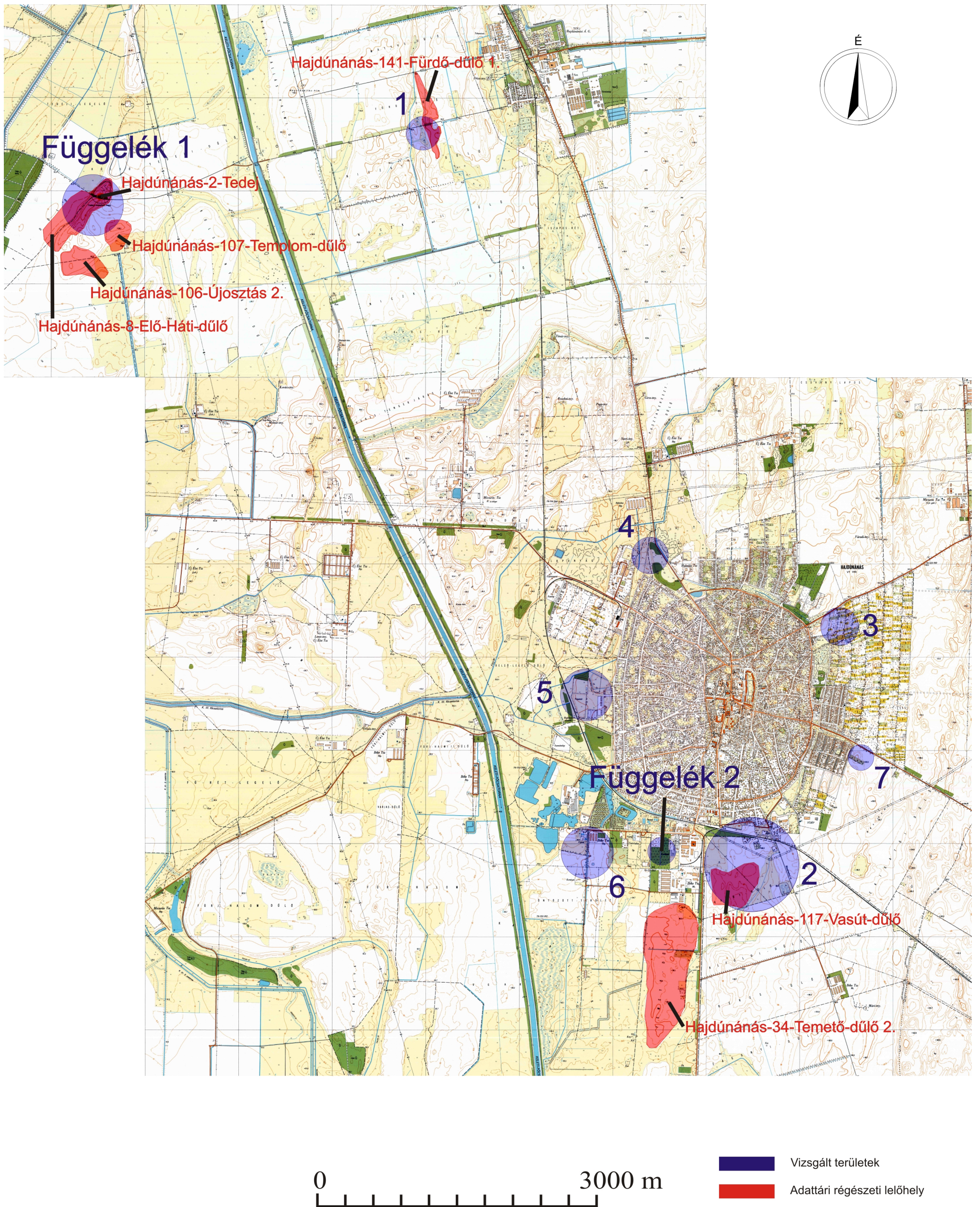
3. térkép: A Hajdúnánás településrendezési tervéhez kapcsolódó hét területe az I. katonai felmérésen



4. térkép: A Hajdúnánás településrendezési tervéhez kapcsolódó hét területe a II. katonai felmérésen



5. térkép: A Hajdúnánás településrendezési tervéhez kapcsolódó hét területe a III. katonai felmérésen



6. térkép: A Hajdúnánás településrendezési tervéhez kapcsolódó hét területe és az adattári régészeti lelőhelyek 1:10.000-es térképe